



De Cymru  
Comisiynydd yr Heddlu a Throseddau  
Police and Crime Commissioner  
South Wales

# CYNLLUN HEDDLU A THROSEDDU DE CYMRU 2021-25

CRYNODEB GWEITHREDOL



# CYFLAWNI MWY GYDA'N GILYDD AR GYFER DE CYMRU DDIOGELACH

YN YSTOD YR WYTH MLYNEDD ERS YR ETHOLIADAU CYNTAF AR GYFER COMISIYNWYR YR HEDDLU, RYDYM WEDI DATBLYGU ETHOS PWERUS O GYDWEITHREDU SY'N CADW EIN CYMUNEDAU'N DDIOGEL. MAE'R COMISIYNYDD A'R PRIF GWNSTABL YN RHANNU'R EGWYDDORION A'R GWERTHOEDD SY'N SAIL I GYNLLUN YR HEDDLU A THROSEDDU.

Ein nod yw sicrhau mai ni yw'r gorau o ran deall ac ymateb i anghenion pob un o'n cymunedau. Mae gweithio gyda phartneriaid yn allweddol i ddarparu'r ymateb sydd ei angen ar bobl, pan fydd ei angen arnynt. Caiff mynd i'r afael â throeddwy'r – yn enwedig troeddwy'r cyfundrefnol a'r rhai sy'n camfanteisio ar bobl sy'n agored i niwed – ei gydbwyso ag atal ac ymyrryd yn gynnar a dealltwriaeth lawn o gydraddoldeb ac amrywiaeth.

Mae'r her ariannol yn enfawr. Ers 2010, mae arian gan Lywodraeth y DU drwy Grant yr Heddlu wedi'i leihau fwy na 32% (termau real) ac eto, rydym wedi sicrhau gwerth bron £0.6 biliwn o fuddiannau cymdeithasol ac economaidd i Dde Cymru dros y blynyddoedd diwethaf. Rydym yn canolbwyntio ar arloesedd, ymyrryd yn gynnar a chymryd camau cadarnhaol prydlon, gan weithio gyda phartneriaid i gymryd camau mewn perthynas â'r galw o ran iechyd meddwl a chamddefnyddio sylweddau.

Ni fyddwn yn cilio o gymunedau lleol, yn rhoi'r gorau i fynd i'r afael â throeddau ar lefel isel nac yn colli cyfleoedd i atal. Mae Plismona yn y Gymdogaeth yn hanfodol a byddwn yn atgyfnerthu rôl Swyddogion Cymorth Cymunedol yr Heddlu (PCSO) i ganolbwyntio ar gyfathrebu (siarad â chymunedau a gwrando arnynt), datrys problemau yn lleol a grymuso cymunedau i fod yn gadarn, yn ddiogel ac yn hyderus. Rydym yn delio ag effaith Profiadau Niweidiol yn ystod Plentyndod. Yn ogystal â chefnogi dioddefwyr, rydym yn mynd i'r afael â'r rhai sy'n cyflawni Trais a Chamdriniaeth Ddomestig. Gan weithio gyda'r Gwasanaeth Prawf, rydym yn gwella'r broses o reoli troeddwy'r. Ein nod yw cynnwys pawb a chynnal lefelau uchel o foddhad ymhlith dioddefwyr. Byddwn yn gweithio i atgyfnerthu Partneriaethau Diogelwch Cymunedol a Thimau Troeddau Ieuenctid. Rydym yn chwarae rhan lawn mewn Byrddau Gwasanaethau Cyhoeddus ac yn gweithio gyda Llywodraeth Leol, y GIG ac eraill ar ddarpariaeth leol. Ein nod yw sicrhau "mwy o waith partneriaeth drwy lai o gyfarfodydd â ffocws gwell" er mwyn cyflawni pethau.

Rydym wedi creu sylfeini cadarn ond byddwn yn ceisio gwella ac ymateb yn effeithiol i alwadau newydd. Cynllun yr Heddlu a Throeddau De Cymru yw'r sail ar gyfer y ffordd y byddwn yn cyflawni rhagoriaeth wrth blismona cymunedau De Cymru.



**Y Gwir Anrh Alun Michael**

Comisiynydd yr Heddlu a Throeddau De Cymru



**Jeremy Vaughan**

Prif Gwnstabl

Mae'r Cynllun hwn yn nodi'r blaenoriaethau y byddaf yn dwyn y Prif Gwnstabl i gyfrif yn unol â nhw wrth i ni barhau â'n taith a rennir tuag at gymunedau diogel a hyderus ledled De Cymru ac y byddaf i a fy nhîm yn cyfrannu atynt.

**NI ALL YR HEDDLU FYND I'R AFAEL Â PHOPETH AR EI BEN EI HUN. BYDDWN YN PARHAU I WEITHIO MEWN PARTNERIAETH, ER MWYN HELPU POBL I GAEL Y CYMORTH A'R HELP SYDD EU HANGEN ARNYNT.**

*Jeremy Vaughan  
Prif Gwnstabl*

**CYDWEITHREDU YW'R EGWYDDOR GYFFREDINOL SY'N EIN HYSBRYDOLI. GYDA'N GILYDD, RYDYM YN CYFLAWNI MWY NAG Y GALLWN EI GYFLAWNI AR EIN PEN EIN HUNAIN.**

*Y Gwir Anrh Alun Michael  
Comisiynydd yr Heddlu a Throseddau De Cymru*

## **RYDYM YN MYND AR DRYWYDD YR EGWYDDORION A'R BLAENORIAETHAU CANLYNOL AR Y CYD:**

- Atal troseddau – cyfrifoldeb cyntaf yr heddlu – a chefnogi cymunedau diogel, hyderus, cadarn ac amrywiol.
- Deall tueddiadau ac achosion sylfaenol troseddau, gan dargedu ymyriadau cynnar a chymryd camau cadarnhaol prydlon drwy weithio mewn partneriaeth.
- Cynllunio ar gyfer llesiant cenedlaethau'r dyfodol drwy ddull cydgysylltiedig o atal niwed, ymyrryd yn gynnar â throseddwy'r ifanc a benywaidd, cynnwys pobl a thorri cylchoedd rhwng cenedlaethau gyda'n gilydd.
- Helpu i gydgysylltu Gwasanaethau Cyhoeddus, gan eu gwneud yn arloesol, yn uchelgeisiol ac yn gynaliadwy, a gweithio drwy Fyrddau Gwasanaethau Cyhoeddus er budd y cyhoedd.
- Ceisio cysylltiadau rhwng y llu o gyd-fyrddau gwahanol er mwyn creu dull "un gwasanaeth cyhoeddus" cydlynol gan asiantaethau datganoledig a heb eu datganolï ar y cyd.



# LLAIS Y BOBL

## DYLETSWYDDAU STATUDOL

“Mae ysbryd cydweithredu a gweithio mewn partneriaeth yn cynnwys cymorth a her i atgyfnerthu Heddlu De Cymru a'r system cyfiawnder troseddol. Mae'r Cynllun hwn yn nodi fy mlaenoriaethau o ran gostwng troseddu a chefnogi ein cymunedau yn ogystal â dwyn y Prif Gwnstabl a'r system cyfiawnder troseddol leol i gyfrif fel “Cyfaill Beirniadol”.

**Y Gwir Anrh Alun Michael, Comisiynydd yr Heddlu a Throseddu De Cymru**

Mae gan y Comisiynydd a'r Prif Gwnstabl rolau a chyfrifoldebau penodol. Y Prif Gwnstabl sy'n gyfrifol am reoli, cyfeirio a chyflawni plismona gweithredol yn ardal yr heddlu. Caiff Comisiynydd yr Heddlu a Throseddu ei ethol i roi llais i'r bobl ac i ddwyn y Prif Gwnstabl i gyfrif am gyflawni plismona effeithlon ac effeithiol.

Mae'r ethos cydweithredol rydym yn ei ddilyn wrth gyflawni ein rolau yn Ne Cymru yn golygu bod y Cynllun hwn yn adlewyrchu meysydd a ddatblygwyd ar y cyd i atal troseddu a lleihau niwed, gan ddarparu gwasanaeth yr heddlu effeithiol ac effeithlon sy'n diwallu anghenion cymunedau ac yn meithrin ymddiriedaeth a hyder.

**“Fel Comisiynydd ac fel tîm, rydym yn gweithio mewn partneriaeth ag amrywiaeth o asiantaethau ar lefel leol a chenedlaethol i greu dull gweithredu unedig o atal a gostwng troseddu.”**

**Mae Deddf Diwygio'r Heddlu 2011 yn pennu bod yn rhaid i'r Comisiynydd wneud y canlynol:**

- Penodi (neu ddiswyddo) y Prif Gwnstabl a'i ddwyn ef/a'i dwyn hi i gyfrif
- Sicrhau bod yr heddlu lleol yn effeithlon ac yn effeithiol
- Gosod blaenoriaethau lleol drwy Gynllun yr Heddlu a Throseddu
- Gosod cyllideb yr heddlu a phennu'r praesept (y swm y mae pobl yn ei gyfrannu at blismona drwy eu treth gyngor)
- Cyfrannu at blismona cenedlaethol a rhyngwladol
- Dod â phartneriaid diogelwch cymunedol a chyfiawnder troseddol ynghyd i gysoni blaenoriaethau lleol



# TRAWSNEWID GWASANAETHAU CYHOEDDUS

MAE DAU DDARN O DDEDDFWRIAETH ALLWEDDOL YN HELPU I LYWIO'R FFORDD Y MAE PARTNERIAID YNG NGHYMRU YN CYDWEITHIO

Deddf Gwasanaethau Cymdeithasol a Llesiant a Deddf Llesiant Cenedlaethau'r Dyfodol yw'r rhain. Byddwn yn parhau i fod yn rhan o arweinyddiaeth Byrddau Gwasanaethau Cyhoeddus ac yn gweithio gyda Byrddau Partneriaeth Rhanbarthol i ddatblygu a darparu gwasanaethau cyhoeddus cynaliadwy sy'n gwneud ein cymunedau'n ddiogelwch ac yn gwella ein llesiant.

## RYDYM YN RHANNU UCHELGAIS Y SAITH NOD LLESANT I GYMRU:

1. Cymru lewyrchus
2. Cymru gydnerth
3. Cymru iachach
4. Cymru sy'n fwy cyfartal
5. Cymru o gymunedau cydlynus
6. Cymru â diwylliant bywiog lle mae'r Gymraeg yn ffynnu
7. Cymru sy'n gyfrifol ar lefel fyd-eang

RYDYM WEDI MABWYSIADU'R PUM FFORDD O WEITHIO A NODIR YN NEDDF LLESANT CENEDLAETHAU'R DYFODOL:



### CYNNWYS

Rydym yn ceisio ymgysylltu â'n cymunedau a'u grymuso, gan weithio gyda grwpiau cymunedol ac asiantaethau partner i gyflawni'r blaenoriaethau a nodir yn y cynllun hwn.



### CYNLLUNIO AR GYFER YR HIRDYMROR

Drwy fynd i'r afael ag achosion sylfaenol, rydym yn rhagweld ac yn lleihau'r galw ar yr heddlu a'n hasiantaethau partner. Mae ein harweinyddiaeth ddigidol yn sicrhau y gall ein gweithlu weithio'n hyblyg ac yn effeithlon yn ein cymunedau.



### ATAL

Mae ymyrryd yn gynnar a chymryd camau cadarnhaol prydlyn yn helpu i dorri cylchoedd niwed rhwng cenedlaethau.



### INTEGREIDDIO

Cysylltu popeth â phopeth arall. Ni all yr Heddlu ostwng troseddau ar ei ben ei hun, felly rydym yn defnyddio dull cydgysylltiedig o ymdrin â pholisi, strategaeth a chyflawni, o wella iechyd meddwl a llesiant i addysg a gwasanaethau ieuencid.



### CYDWEITHIO

Fel "Gwahoddedigion Statudol", rydym yn cefnogi darpariaeth leol drwy Fyrddau Gwasanaethau Cyhoeddus a threfniadau Diogelwch Cymunedol diwygiedig. Rydym yn mynd i'r afael â Phrofiadau Niweidiol yn ystod Plentyndod ar y cyd â phartneriaid drwy "Camau Cynnar Gyda'n Gilydd". Rydym yn gweithio gyda phartneriaid y GIG er mwyn ymateb yn dda i alw yn sgil argyfyngau iechyd meddwl ac argyfyngau eraill yn ogystal â gweithio gyda Gwasanaethau Tân ac Ambiwylans yn ein Canolfan Ymateb gydgyssylltiedig. Mae ein hethos cydweithredol yn gwneud cydweithio yn reddfol.

## PLISMONA EIN CYMDOGAETHAU

MAE PAWB YN ARWEINYDD A BYDDWN YN DATBLYGU RÔL BROFFESIYNOL SWYDDOGION CYMORTH CYMUNEDOL YR HEDDLU I ADLEWYRCHU HYNNY

Rydym yn datblygu rôl Swyddog Cymorth Cymunedol yr Heddlu fel cyfathrebwr (yn siarad â'r gymuned leol ac yn gwrandio arni), datrysyr problemau (gyda'r gymuned leol) a galluogydd i rymuso cymunedau lleol.

Mae arweinyddiaeth yn gyfrifoldeb i bawb, a byddwn yn gwerthfawrogi ac yn datblygu rôl unigryw ein Swyddogion Cymorth Cymunedol yr Heddlu (PCSO) fel datrysyr problemau sy'n gwrandio ar bobl leol, yn eu cynnwys a'u grymuso. Mae ein dull lleol o gadw cymunedau'n ddiogel yn helpu i fynd i'r afael ag eithafiaeth, terfysgaeth a throseddau difrifol a chyfundrefnol.

## ARWEINYDDIAETH DDIGIDOL

MAE TECHNOLEG YN CYFLWYNO BYGYTHIADAU NEWYDD OND GALL WELLA'R FFORDD RYDYM YN PLISMONA EIN CYMUNEDAU

**Rydym ar flaen y gad o ran arweinyddiaeth ddigidol – gan gydweithio â Heddlu Gwent i gyflawni'r canlynol:**

- Trefniadau gweithio ystwyth er mwyn cynyddu'r amser y mae swyddogion yn ei dreulio yn eu cymunedau
- Ffyrdd newydd a gwell o roi gwybod am droseddau
- Systemau mwy effeithlon ac integredig

Mae'r Comisiynydd yn hyrwyddo arloesedd, gan feithrin hyder yn y ffordd y caiff technoleg ei defnyddio ar yr un pryd. Er enghraifft, mae Heddlu De Cymru wedi bod ar flaen y gad o ran defnyddio technoleg adnabod wynebau fel mesur ataliol mewn digwyddiadau cyhoeddus mawr, ac mae ein dull gweithredu wedi sicrhau uniondeb a chyfreithlondeb werth ddefnyddio'r dechnoleg hon, gan gydbwysu amddiffyn diogelwch y cyhoedd ag amddiffyn rhyddid sifil.



# “MAE POPETH YN GYSYLLT

Y GWIR ANRH

## GWELLA LLYWODRAETHU A CHRAFFU

UN O GYFRIFOLDEBAU ALLWEDDOL Y COMISIYNYDD YW DARPARU ATEBOLRWYDD AR RAN Y CYHOEDD

Mae ein trefniadau llywodraethu yn sicrhau atebolrwydd priodol ac yn cefnogi arweinyddiaeth effeithiol. Er enghraifft, mae gennym Fwrdd Craffu ac Atebolrwydd lle caiff plismona gweithredol ei ddwyn i gyfrif am ddarparu gwasanaethau ar ran y cyhoedd a chynhelir bwrdd sy'n cynnwys aelodau cymunedol ac asiantaethau partner a all fynegi eu barn am faterion plismona. Mae'r meysydd y creffir arnynt yn rheolaidd yn cynnwys y defnydd o rym, stopio a chwilio a'r defnydd o dechnoleg adnabod wynebaw.

## ATAL TRAIS

MAE LLEIHOU TRAIS WEDI BOD YN UN O NODAU ALLWEDDOL Y COMISIYNYDD ERS 2021, GAN DDEFNYDDIO PROSESAU RHANNU DATA Â GWASANAETHAU IECHYD ER MWYN NODI BLE A SUT Y MAE TRAIS YN DIGWYDD

Mae hyn wedi amlygu achosion o drais na roddwyd gwybod i'r heddlu amdanynt, gan arwain at gamau gweithredu lleoli i atal trais yn y dyfodol.

Ar y cyd â phartneriaid, rydym wedi sicrhau £1.2 miliwn gan y Swyddfa Gartref er mwyn darparu dull Cymru gyfan o fynd i'r afael ag achosion sylfaenol trais drwy ymyrryd yn gynnar ac atal. Rydym yn gweithio gyda phartneriaid – yn arbennig Iechyd Cyhoeddus Cymru – i leihau'r ffactorau sy'n sbarduno trais, delio mewn cyffuriau a throseddau cyllyll.



# "MEDIG Â PHOPETH ARALL"

ALUN MICHAEL

## MYND I'R AFAEL Â THRAIS YN ERBYN MENYWOD A MERCHED

MAE NODI POB MATH O DRAIS YN ERBYN MENYWOD A MERCHED YN GYNNAR YN ALLWEDDOL ER MWYN CADW POBL YN DDIOGEL

Mae ein Strategaeth ar y Cyd ar gyfer Mynd i'r Afael â Thrais yn erbyn Menywod a Merched 2019-24 yn adeiladu ar ein dull partneriaeth i fynd i'r afael â phob math o drais a chamdriniaeth; rydym wedi gwella'r ffordd rydym yn defnyddio data partneriaeth i lywio dull gweithredu mwy cydgysylltiedig. Fel y cyfryw, rydym wedi cymryd camau i amddiffyn dioddefwyr yn well a chynyddu atebolrwydd troseddwy. Mae lleisiau dioddefwyr a goroeswyr yn parhau i fod yn allweddol i lywio datblygiad ymateb systemau cyfan hirdymor.

**Mae ein gwaith i atal y problem gymhleth hon yn cynnwys cydweithio â phartneriaid, gan gynnwys:**

- Rhaglen Newid sy'n Para Cymorth i Ferched Cymru, sy'n atgyfnerthu ymatebion i ddioddefwyr drwy bwyntiau datgelu lleol, Cenhadon Cymunedol, Gweithwyr Proffesiynol yr Ymddiriedir Ynddynt a chymorth arbenigol ychwanegol
- Ehangu rhaglen DRIVE ledled ardal gyfan Heddlu De Cymru i weithio gyda 390 o droseddwyr niwed uchel, gan ddiogelu dioddefwyr a phlant
- Llywodraeth Cymru, Iechyd Cyhoeddus Cymru, awdurdodau lleol, asiantaethau arbenigol a'r Uned Atal Trais yn gweithio mewn partneriaeth i ddileu pob math o drais yn erbyn menywod, camdriniaeth ddomestig a thrais rhywiolwmen, domestic abuse and sexual violence

## DIODDEFWYR

MAE DIODDEFWYR WRTH WRAIDD POPETH A WNAWN. RYDYM WEDI ATGYFNERTHU GWASANAETHAU HANFODOL ER MWYN HELPU DIODDEFWYR TROSEDDAU I YMDOPI AC ADFER

Rydym wedi gwrandao ar bobl sydd wedi cael profiad o droseddau er mwyn gwella gwasanaethau'n sylweddol. Mae Ffocws Dioddefwyr De Cymru yn darparu'r help sydd ei angen ar bobl, pan fydd ei angen arnynt.

Mae Comisiynydd yr Heddlu a Throseddau De Cymru, drwy Gyllid y Weinyddiaeth Gyfiawnder, wedi dyrannu mwy na £4.5 miliwn dros y tair blynedd diwethaf er mwyn helpu dioddefwyr ar eu taith i adferiad.

Oherwydd natur ddigynsail 2020, gwnaethom sicrhau £635,000 o gyllid COVID-19 eithriadol ychwanegol gan y Weinyddiaeth Gyfiawnder, a gafodd ei ddyrannu i wasanaethau arbenigol er mwyn helpu i gefnogi dioddefwyr yn ystod y pandemig. Datblygwyd Strategaeth Dioddefwyr a Thystion 2020-2025 ar y cyd gan y Comisiynydd a'r Prif Gwnstabl mewn ymgynghoriad â rhanddeiliaid.



CEFNOGWYD

12,730

O DIODDEFWYR YN 2019/20

EGREIDDIO

CYDWEITH



## ATAL A GOSTWNG TROSEDDU

MAE EIN HYMRWYMIAD I ATAL AC YMYRRYD YN GYNNAR WEDI LLYWIO NEWIDIADAU RADICAL I OSTWNG LEFELAU AILDROSEDDU, DRWY DDARPARU CYMORTH SY'N CANOLBWYNTIO AR DDEALL ANGHENION

Mae'n darparu cyfle euraidd, yn enwedig with i bobl bontio i fyd oedolyn, gan ddylanwadu ar gydberthnasau a llesiant. Rydym hefyd yn cydweithio â gwasanaethau Carchardai a Phrawf er mwyn llywio ymyriadau cynnar gyda phobl ifanc, menywod a'r rhai sydd â phroblemau o ran defnyddio sylweddau.

Mae camddefnyddio sylweddau yn ffactorau allweddol sy'n sbarduno ymddygiad troseddol ac, felly, mae gwasanaeth Dyfodol wedi'i ddatblygu i fynd i'r afael â'r niwed iechyd a chymdeithasol allweddol sy'n gysylltiedig â defnyddio a chamddefnyddio sylweddau. Mae gwasanaeth Dyfodol yn ceisio torri cylch camddefnyddio sylweddau a throseddu drwy weithio gyda phobl o'r adeg y byddant yn ymuno â'r system cyfiawnder troseddol am y tro cyntaf, gan ddarparu asesiad a chymorth trylwyr a di-dor yn nalfeydd yr heddlu, mewn llysoedd a charchardai ac yn y gymuned. Wedi'i ariannu ar y cyd â gwasanaethau Carchardai a Phrawf, mae'n cynnwys y sector cyhoeddus, y sector gwirfoddol a'r sector preifat, mewn partneriaeth â'r GIG ac Awdurdodau Lleol ledled De Cymru i ddatblygu gwasanaethau ategol.

## GWIRFODDOLWYR

GWIRFODDOLI YW "GWEITHRED HANFODOL DINASYDDIAETH" AC MAE BOB AMSER WEDI BOD YN RHAN O BLISMONA DRWY GYDSYNIAD

Rydym wedi adeiladu ar y sylfeini cadarn a osodwyd dros y blynyddoedd diwethaf drwy annog gwirfoddolwyr i chwarae rhan lawn mewn plismona lleol. Mae nifer y Cwnstabiliaid Gwirfoddol a'r oriau y maent yn eu rhoi i'r gymuned wedi cynyddu, tra bod ein Gwirfoddolwyr Ieuenctid yr Heddlu yn helpu eu cymunedau, gan feithrin sgiliau cyfathrebu a gweithio tuag at gymhwyster cymorth cyntaf St John a Gwobr Dug Caeredin ar yr un pryd.

Mae ein Hymwelwyr Annibynnol â Dalfeydd a'n hymwelwyr lles anifeiliaid yn cyflawni rôl graffu hollbwysig, gan sicrhau y caiff hawliau a lles unigolion yn y ddalfa eu cynnal, ac y caiff cŵn a cheffylau'r heddlu eu trin yn dda.

Yn ystod COVID-19 mae ein Gwirfoddolwyr Heddlu De Cymru wedi chwarae rôl hanfodol yn y gwaith o ailagor llysoedd a galluogi dioddefwyr i roi tystiolaeth o bell and enabling victims to give evidence remotely.

Gwirfoddolwyd  
dros  
**82,781**  
**O ORIAU**  
yn 2019/20

**ATAL**



# PROFIADAU NIWEIDIOL YN YSTOD PLENTYNDOD (ACEs)

Mae'r Comisiynydd a'r Prif Gwnstabl wedi gweithio gydag Iechyd Cyhoeddus Cymru i ddylunio ymateb i'w hymchwil arloesol ar brofiadau niweidiol yn ystod plentynod. Mae hyn wedi arwain at Gymru yn cael ei chydnabod yn arweinydd byd-eang o ran mynd i'r afael â chanlyniadau profiadau niweidiol yn ystod plentynod a deall pam y mae pobl, gan gynnwys pobl ifanc, yn ymddwyn mewn ffyrdd anodd a heriol.

Gan mai'r heddlu yn aml yw'r asiantaeth gyntaf i ddod i gysylltiad â phlant neu deuluoedd y mae angen help arnynt, mae ein rhaglen waith £6.8m gydag Iechyd Cyhoeddus Cymru, tri heddlu arall Cymru a phartneriaid ehangach (Camau Cynnar Gyda'n Gilydd) wedi datblygu mentrau a fydd yn mynd i'r afael ag achosion sylfaenol, yn torri cylch niwed ac yn atal problemau rhag gwaethygu. Yn y pen draw, bydd hyn yn atal pobl rhag dod yn ddiodefwyf, gan ddargyfeirio pobl i ffwrdd o droseddau a lleihau'r galw ar yr heddlu a'n partneriaid.

Rydym yn hyderus y bydd y gwaith hwn yn profi y tu hwnt i amheuaeth y bydd atal ac ymateb i brofiadau niweidiol yn ystod plentynod yn amddiffyn y bobl fwyaf agored i niwed, yn gostwng troseddau ac yn lleihau niwed i iechyd a chymdeithas yn y tymor hwy, gan amddiffyn llesiant cenedlaethau'r dyfodol. Mae cyllid y Swyddfa Gartref bellach wedi dod i ben, ond gan weithio yn yr amgylchedd datganoledig, byddwn yn parhau i lywio'r gwaith hwn ac archwilio'r canlyniadau a'r cyfleoedd i leihau niwed a galw yn y dyfodol yn feirniadol.

## GALLAI ATAL ACEs MEWN CENEDLAETHAU I DDOD LEIHU'R LEFELAU CANLYNOL:



**DEFNYDD O HEROIN/COCÊN**  
**66%**  
(Oes)



**CARCHAR**  
**65%**  
(Oes)



**CYFLAWNI TRAIS 60%**  
(Yn y flwyddyn ddiwethaf)



**ERLEDIGAETH DRWY DRAIS 57%**  
(Yn y flwyddyn ddiwethaf)



**DEFNYDD O GANABIS 42%**



**BEICHOGRWYDD ANFWRIADOL YMYSG POBL IFANC YN EU HARDDEGAU BY 41%**



**YFED Â RISG UCHEL 35%**



**RHYW CYNNAR 31%**  
(Cyn 16 oed)



**SMYGU TYBACO NEU E-SIGARÉTS 24%**  
(Ar hyn o bryd)



**DEIET GWael 16%**  
(<2 dogn o ffrwythau a llysiau bob dydd ar hyn o bryd)

Rydym yn cefnogi mentrau sydd yn barod yn cynnwys Profiadau Niweidiol yn Ystod Plentynod. Os yw'n rhy hwyr i'w atal nid yw'n rhy hwyr i gymryd camau cadarnhaol prydlon.

# BLAENORIAETH 1

## BYDDWN YN LLEIHAW AC YN ATAL TROSEDDU AC YMDDYGIAD GWRTHGYMDEITHASOL ER MWYN CADW POBL YN DDIOGEL AC YN HYDERUS YN EU CARTREFI A'U CYMUNEDAU

Byddwn yn llym gyda phobl sy'n troseddu ac achosion troseddu, gan fynd i'r afael ag achosion sylfaenol drwy ymyrryd yn gynnar a chymryd camau prydlon a chadarnhaol, gweithio mewn partneriaeth a gwerthuso "yr hyn sy'n gweithio".

### Sut rydym yn gwneud hyn:

#### PLISMONA YN Y GYMDOGAETH

- Rhoi canfyddiadau ein hadolygiad ar y cyd o Blismona yn y Gymdogaeth ar waith a datblygu gwaith partneriaeth integredig
- Datblygu rôl unigryw Swyddog Cymorth Cymunedol yr Heddlu, sef bod yn gyfathrebwr (gwrando ar bobl leol a siarad â nhw, datrys problemau gyda'r gymuned a grymuso cymunedau lleol)
- Cysylltu Swyddogion yr Heddlu sy'n gweithio mewn ysgolion, timau troseddau ieuenticid a thimau heddlu lleol
- Arwain camau i fynd i'r afael ag ymddygiad gwrthgymdeithasol gyda phartneriaid mewn llywodraeth leol a darparwyr tai cymdeithasol
- Gweithio gyda phobl ifanc i ehangu ein cynllun Gwirfoddolwyr Ieuenticid Heddlu De Cymru, gan ddarparu profiadau cadarnhaol, cynnig sgiliau ymgysylltu, cymwysterau cymorth cyntaf St John a'r cyfle i ddatblygu drwy Wobr Dug Caeredin
- Recriwtio mwy o Gwnstabiliaid Gwirfoddol ym mhob un o'n cymunedau

#### GWEITHIO O FEWN CYMUNEDAU

- Helpu cymunedau lleol i feithrin cydnherthedd drwy chwarae rôl weithredol i ddatrys problemau lleol, gan weithio gyda phartneriaid, y sector gwirfoddol a Gwarchod Cymdogaeth
- Hyrwyddo Deddf Llesiant Cenedlaethau'r Dyfodol (Cymru) 2015 gydag aelodaeth weithredol lawn o Fyrddau Gwasanaethau Cyhoeddus a chysylltu haenau byrddau ar y cyd ym mhob un o'n hardaloedd
- Hyrwyddo effeithiolrwydd Partneriaethau Diogelwch Cymunedol
- Datblygu Rhaglen Ysgolion yr Heddlu i fod yn addasadwy er mwyn cefnogi anghenion lleol a gwaith atal

- Cefnogi Timau Troseddau Ieuenticid i atal a gostwng troseddu, achosion o aildroseddu ac ymddygiad gwrthgymdeithasol ymlith plant a phobl ifanc
- Yn dilyn lansio ein Siarter Hawliau Plant, rhoi mwy o lais i blant a phobl ifanc mewn plismona drwy'r Safonau Cyfranogiad Cenedlaethol (Cymru)
- Gweithio drwy Ymddiriedaeth Ieuenticid Heddlu De Cymru i gefnogi pobl ifanc i fyw bywydau diogel, iach a boddhaus
- Adfywio'r Adolygiad Achos Ymddygiad Gwrthgymdeithasol, gan greu rhwyd diogelwch pwysig i ddiodefwrwr a'r rhai hynny a all fod yn fwyaf agored i niwed

#### MYND I'R AFAEL Â THRAIS DIFRIFOL

- Gwella ein dulliau arloesol o ymdrin â thrwyddedu a'r economi liw nos ymhellach – er enghraifft, ein hymgyrchoedd Man Cymorth Abertawe a Drinkaware – i amddiffyn y cyhoeddau lleihau'r pwysau ar wasanaethau cyhoeddus
- Hyrwyddo arloesedd i leihau nifer y troseddau treisgar drwy brosesau rhannu a dadansoddi data amlasiantaeth a gwaith gyda phartneriaid, megis Iechyd Cyhoeddus Cymru, i hyrwyddo mentrau ymyrryd yn gynnar ac atal
- Sicrhau, drwy wasanaeth Dyfodol a gwaith partneriaeth, argaeledd a mynediad at driniaeth effeithiol a gwasanaethau cymorth i'r rhai â phroblemau o ran defnyddio sylweddau
- Lleihau cyfleoedd ar gyfer camfanteisio gan grwpiau troseddu cyfundrefnol, gan gynnwys y risg o aildroseddu a niwed a wynebir gan y rhai sy'n ddiabynnol ar sylweddau

# BLAENORIAETH 2

BYDDWN YN CYNNEWYS AC YN GRYMUSO EIN CYMUNEDAU, GAN WEITHIO GYDA PHARTNERIAID MEWN LLYWODRAETH LEOL, GWASANAETHAU IECHYD, TÂN A LLYWODRAETH CYMRU I DDARPARU'R GWASANAETHAU SYDD EU HANGEN AR BOBL

Rydym yn falch o fyw mewn cymuned amrywiol, mae'n rhan o'n hunaniaeth; byddwn yn parhau i sicrhau bod Heddlu De Cymru yn fwy hygyrch fel bod pobl yn cael y gwasanaethau sydd eu hangen arnynt, pan fydd eu hangen arnynt. Mae hyn yn cynnwys gwella perfformiad y Ganolfan Gwasanaethau Cyhoeddus yn barhaus a deall y galw ar ein gwasanaeth 101 ar gyfer galwadau nad ydynt yn rhai brys, er mwyn sicrhau y caiff y cyhoedd ymateb prydlon a chadarnhaol a'u bod yn hyderus i roi gwybod am droseddau

## Sut rydym yn gwneud hyn:

### CYNNEWYS

- Hyrwyddo datblygiad gweithlu cynrychioliadol – gan adlewyrchu'r cymunedau rydym yn eu gwasanaethu a mynd i'r afael â thangynrychiolaeth cymunedau penodol
- Yn sgil ein hymateb i ymgyrch Mae Bywydau Du o Bwys, byddwn yn gweithio i sicrhau bod pob cyflogai yn deall pwysigrwydd cydraddoldeb a chynhwysiant hiliol
- Gwella prosesau recriwtio, cadw a datblygu menywod yn Heddlu De Cymru
- Cymhwyso Confensiwn y Cenhedloedd Unedig ar Hawliau'r Plentyn
- Annog a galluogi ein cymunedau a'n partneriaid i ddylanwadu ar bolisi a'r broses o ddylunio a darparu gwasanaethau
- Tynnu sylw at bwysigrwydd rolau gwirfoddoli mewn plismona a chynnig mwy o gyfleoedd i bobl gyfrannu'n uniongyrchol at gymunedau diogel a hyderus

### GRYMUSO

- Mynd ar drywydd strategaeth sy'n dangos ein hymrwymiad i gynnwys a chyfathrebu da, yn fewnol ac yn allanol
- Helpu aelodau o'r cyhoedd i gysylltu â'r gwasanaeth priodol ynglŷn â materion heblaw plismona
- Darparu ymateb Cymraeg a hyrwyddo'r defnydd o'r iaith
- Parhau i helpu i ariannu Partneriaethau Diogelwch Cymunedol i sicrhau bod ganddynt yr adnoddau sydd eu hangen arnynt i ddiwallu anghenion lleol

### GALLUOGI

- Parhau i ddatblygu dulliau ymgysylltu digidol er mwyn sicrhau bod yr heddlu yn fwy hygyrch, gan gynnwys cyflwyno proses rhoi gwybod am droseddau ar-lein
- Sicrhau bod 101 ac opsiynau eraill i gysylltu â'r heddlu ynghylch materion nad ydynt yn rhai brys yn fwy hygyrch, gan sicrhau y caiff anghenion amrywiol eu hystyried
- Ceisio ffyrdd arloesol o gynnwys ein cymunedau a'n dioddefwyr wrth ddatblygu gwasanaethau Heddlu De Cymru, er mwyn sicrhau eu bod yn canolbwyntio ar y materion sy'n effeithio arnynt



# BLAENORIAETH 3

## BYDDWN YN GWEITHIO I DDIOGELU AELODAU MWYAF AGORED I NIWED EIN CYMUNEDAU, GAN DDEALL ACHOSION A CHYMRYD CAMAU PRYDLON A CHADARNHAOL WRTH I BROBLEMAU GODI

Byddwn yn meithrin ein dealltwriaeth o'r problemau a wynebir gan ein cymunedau er mwyn darparu'r cymorth sydd ei angen arnynt, gan ddefnyddio egwyddorion ymyrryd yn gynnar a chydweithio â phartneriaid i nodi'r bobl fwyaf anghenus a'u helpu.

### Sut rydym yn gwneud hyn:

#### MYND I'R AFAEL Â THRAIS YN ERBYN MENYWOD A MERCHED

- Newid i fodel cyllid mwy cynaliadwy ar gyfer gwasanaethau trais yn erbyn menywod, camdriniaeth ddomestig a thrais rhywiol yn seiliedig ar dystiolaeth ac anghenion
- Gwella ein hymwybyddiaeth a'n hymateb i ddioddefwyr stelcio ac aflonyddu
- Lansio cynllun IRIS (Adnabod ac Atgyfeirio i Wella Diogelwch) yn Abertawe a Chastell-nedd Port Talbot ar y cyd â'r Bwrdd Iechyd – a'i gyflwyno i bob rhan o Dde Cymru wedi hynny
- Datblygu a phrofi ymyriadau sy'n ceisio canolbwyntio ar droseddwy'r drwy ddarparu ymyriadau "cymorth neu amharu"
- Sefydlu rhwydwaith dysgu amlasiantaeth rhanbarthol

#### IECHYD MEDDWL AC ANABLEDD

- Gweithio gyda phartneriaid i wella cyfathrebu rhwng yr heddlu a'r rhai ag anghenion iechyd meddwl neu anawsterau dysgu a hyrwyddo cerdyn Cadw'n Ddiogel Cymru
- Gweithio i gefnogi manau diogel cyfeillgar nad ydynt yn garcharol ar gyfer y rhai sy'n wynebu argyfwng neu sydd mewn perygl o gael eu cadw o dan Adran 136 neu 135 o'r Ddeddf Iechyd Meddwl
- Cyflogi gweithwyr iechyd meddwl proffesiynol yn y Ganolfan Gwasanaethau Cyhoeddus
- Datblygu fforymau amlasiantaeth effeithiol gyda phartneriaid er mwyn ystyried yr heriau a'r cyfleoedd i fynd i'r afael â'r galw presennol am wasanaethau ar gyfer y rhai sy'n wynebu argyfwng ac ansawdd y ddarpariaeth, gan sicrhau canlyniadau cadarnhaol i ddinasyddion a'u teuluoedd

- Sicrhau y caiff ymyrryd yn gynnar ei gydnabod yn gyffredinol fel y ffordd orau o atal, gan barhau i weithio gyda phartneriaid i greu cymunedau diogel, hyderus a chydnerth

#### CAM-DRIN A CHAMFANTEISIO'N RHYWIOL AR BLANT

- Rhoi argymhellion yr Adolygiad o Achosion o Gamfanteisio'n Rhywiol ar Blant ar waith
- Parhau i ddatblygu gwaith yr Eiriolwyr Plant gyda dioddefwyr a gwella'r broses o nodi plant sy'n wynebu risg, gan weithio gydag asiantaethau partner i ddarparu cymorth effeithiol

#### POBL SY'N AGORED I NIWED

- Adolygu data ar droseddau casineb a phrofiadau dioddefwyr er mwyn sicrhau bod dioddefwyr troseddau casineb yn cael y gwasanaethau mwyaf priodol a'u bod yn fodlon ar yr ymateb y maent yn ei gael
- Annog dioddefwyr troseddau casineb i roi gwybod am ddigwyddiadau fel y gallant gael cymorth priodol
- Gweithio gyda phartneriaid, gan gynnwys Get Safe Online, i amddiffyn pobl rhag sgamiau ac ymddygiad twyllodrus, sy'n broblem gynyddol
- Gweithio gyda phartneriaid i gefnogi'r rhai sy'n wynebu'r risg fwyaf o ddod i gysylltiad â'r System Cyflawnder Troseddol, gan ystyried cyfleoedd i ymyrryd ac atal achosion o'r fath yn y dyfodol



# BLAENORIAETH 4

## BYDDWN YN GWEITHIO I SICRHAU BOD Y SYSTEM CYFIAWNDER TROSEDDOL LEOL MOR EFFEITHLON AC EFFEITHIOL Â PHOSIBL ER MWYN DIWALLU ANGHENION DIODDEFWYR A GOSTWNG LEFELAU AILDROSEDDU

Mae angen i'r System Cyfiawnder Troseddol roi pwyslais clir ar ostwng troseddau, gan ganolbwyntio ar atal troseddau ac aildroseddau a lleihau niweddau a risg i'r cyhoedd ar yr un pryd.

### Sut rydym yn gwneud hyn:

#### DIODDEFWYR

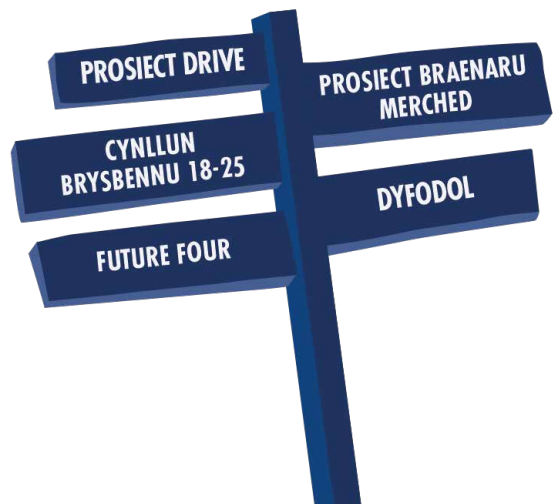
- Ariannu a datblygu gwasanaethau dioddefwyr sy'n gweithio er budd y rhai mwyaf anghenus
- Gwella canlyniadau i ddioddefwyr a sicrhau y caiff eu lleisiau eu clywed drwy wneud mwy o ddefnydd o ddulliau adferol
- Sicrhau cydymffurfiaeth â'r Cod Ymarfer i Ddioddefwyr a monitro data chwarterol ar ddarpariaeth sefydliadau cysylltiedig

#### TROSEDDWYR

- Gweithio gyda Gwasanaeth Erlyn y Goron i gynyddu ein heffeithiolrwydd ar y cyd i'r eithaf
- Gweithio gyda Llywodraeth Cymru a'r Weinyddiaeth Gyfiawnder i drawsnewid y system cyfiawnder yng Nghymru i fenywod a phobl ifanc, gan roi'r Glasbrintiau sy'n nodi'r newidiadau sydd eu hangen ar waith
- Ehangu'r cyfleoedd i ymyrryd yn gynnar a dargyfeirio pobl i ffordd o droseddau, gan adeiladu ar brosiect Braenaru Merched a rhaglenni 18-25 i wella cyfleoedd bywyd
- Datblygu llwybrau ar gyfer pobl â phroblemau Iechyd Meddwl er mwyn sicrhau eu bod yn cael y cymorth sydd ei angen arnynt, pan fydd ei angen arnynt
- Gwella ein hymateb i anghenion ein troseddwy'r mwyaf peryglus a'r ffordd y cânt eu rheoli, gan sicrhau bod diogelwch dioddefwyr wrth wraidd ein hymateb, gan ddefnyddio model WISDOM
- Buddsoddi mewn trefniadau cydweithredol gyda phartneriaid lleol i ddatblygu amrywiaeth o fentrau seiliedig ar dystiolaeth sydd â'r nod o ymyrryd yn gynnar ac sydd wedi'u hanelu at droseddwy'r trais domestig, gan gynnwys prosiect "DRIVE" Safe Lives

#### PARTNERIAID

- Gweithio gyda'r Gwasanaethau Carchardai a Phrawf i ddatblygu dull rheoli troseddwy'r 'o'r dechrau i'r diwedd' cydlynol ac integredig ledled De Cymru
- Gweithio gyda phartneriaid i gefnogi'r broses o gyflwyno ymarfer wedi'i lywio gan drawma, megis treialu ymateb cyfiawnder ieuencid i brofiadau niweidiol yn ystod plentyndod, er mwyn gwella ein hymateb i anghenion pobl ifanc agored i niweddau sy'n troseddau dro ar ôl tro
- Diweddarau a darparu gwasanaeth camddefnyddio sylweddu, Dyfodol, a gomisiynwyd ar y cyd, sy'n canolbwyntio ar atal achosion o aildroseddau, gan gysoni'r ddarpariaeth â'n partneriaid iechyd lleol
- Meithrin dealltwriaeth well o effeithiau amrywiaeth newidiol ein poblogaeth leol er mwyn cefnogi cymunedau cydlynus, diogel a hyderus
- Gweithio gyda'n partneriaid cyfiawnder troseddol i fynd i'r afael ag anghydraddoldebau hiliol



# PRIORITY 5

BYDDWN YN SICRHAU BOD HEDDLU DE CYMRU YN PARHAU I FOD YN HEDDLU SY'N PERFFORMIO'N DDA O RAN YR YMATEB GWEITHREDOL I DROSEDDAU, BYGYTHIADAU, NIWED A CHANFOD TROSEDDWYR

Mae'r Gofyniad Plismona Strategol yn nodi bygythiadau cenedlaethol allweddol a'r adnoddau sydd eu hangen i fynd i'r afael â nhw. Mae Heddlu De Cymru yn heddlu strategol allweddol a bydd yn parhau i wneud cyfraniad sylweddol at ddigwyddiadau cenedlaethol (er enghraifft y terfysgoedd yn Llundain yn 2011) a digwyddiadau rhyngwladol allweddol.

## Sut rydym yn gwneud hyn:

### AR Y CYD AG ERAILL, RYDYM YN CYNNAL FFOCWS CYSON AR Y CANLYNOL:

- Terfysgaeth
  - Troseddau difrifol a chyfundrefnol
  - Digwyddiadau seiberddiogelwch
  - Argyfyngau Sifil
  - Trefn Gyhoeddus a Diogelwch y Cyhoedd
  - Cam-drin a Chamfanteisio'n Rhywiol ar Blant
- Mynd i'r afael â radicaleiddio yn ein cymunedau drwy feithrin ymddiriedaeth er mwyn hyrwyddo amgylchedd lle mae gan bobl yr hyder i roi gwybod am ymddygiad eithafol
  - Cydweithio i ymateb yn effeithlon i ddigwyddiadau mawr, gan gadw pobl yn ddiogel
  - Nodi, deall a gweithio gyda phartneriaid i fynd i'r afael â bygythiadau sy'n dod i'r amlwg megis troseddau ar-lein
  - Gweithio gyda phartneriaid i nodi achosion o gaethwasiaeth fodern, Camfanteisio'n Rhywiol ar Blant a chamdriniaeth, a tharfu arnynt
  - Sicrhau bod Byrddau Troseddau Difrifol a Chyfundrefnol yn ymateb i faterion lleol
  - Gweithio gyda phartneriaid, megis y Gwasanaeth Carchardai a Phrawf yng Nghymru, i ddatblygu dulliau rheoli troseddwy'r mwy effeithiol ar gyfer troseddau cyfundrefnol

Mae cyfrannu at yr heriau hyn yn flaenoriaeth, a gwyddom bwysigrwydd sicrhau bod Cymru yn cael ei gwasanaethu'n dda drwy drefniadau cydweithredol.



# BLAENORIAETH 6

## BYDDWN YN GWARIO EICH ARIAN YN DDOETH AC YN CEFNOGI EIN POBL I DDARPARU'R GWASANAETH PLISMONA GORAU POSIBL YN EICH CYMUNED

Rydym wedi wynebu toriadau difrifol mewn perthynas â Grant yr Heddlu gan lywodraeth ganolog. Mae hynny'n golygu bod gwneud penderfyniadau anodd yn anochel, ond hyd yn oed yn y cyfnod anodd hwn, rydym yn cynnal ein hymrwymiad i amddiffyn Plismona yn y Gymdogaeth yn Ne Cymru a gweithio'n effeithiol gyda phartneriaid i wneud ein cymunedau'n ddiogel. Gwelir tystiolaeth o hyn mewn gwaith dadansoddi sy'n dangos ein bod wedi sicrhau gwerth bron £0.6 biliwn o fuddiannau cymdeithasol ac economaidd ledled ein cymunedau ers 2011.

Caiff adnoddau lleol eu dyrannu'n strategol i wasanaethau effeithiol ac effeithlon sy'n canolbwyntio ar angen.

### Sut rydym yn gwneud hyn:

#### POBL

- Datblygu strategaeth pobl sy'n canolbwyntio ar lesiant ac sy'n rhoi'r bobl gywir yn y man cywir, gan feithrin y sgiliau i gyflawni uchelgeisiau Cynllun yr Heddlu a Throsedd, gan gydnabod mai nhw yw ein hased gorau
- Cynnal niferoedd swyddogion yr heddlu hyd y gallwn, gan gael ein gorfodi i wneud toriadau pellach mewn gwariant ar yr un pryd
- Ceisio model cynaliadwy ar gyfer plismona yn Ne Cymru gan ystyried pwysau
- Hyrwyddo trefniadau recriwtio, cadw a datblygu menywod a phobl BAME yn ein heddlu
- Recriwtio, hyfforddi, datblygu a chadw mwy o Gwnstabiliaid Gwirfoddol a Gwirfoddolwyr Heddlu
- Rhoi llais i'n cymunedau wrth bennu lefel praesept yr heddlu

#### YSTADAU

- Lleihau costau a gwella effeithlonrwydd drwy ddull gweithredu ystwyth
- Sicrhau bod ein hystad yn addas at y diben, gan rannu costau caffael a chefn swyddfa â heddluoedd eraill a phartneriaid sector cyhoeddus
- Cydweithio â phartneriaid lleol a heddluoedd eraill ar ddulliau caffael cynaliadwy er mwyn sicrhau bod ein cyllideb yn cael yr effaith orau posibl

#### CYFARPAR

- Gwneud defnydd mwy effeithiol o dechnoleg drwy'r Is-adran Gwasanaethau Digidol gydweithredol, yn enwedig drwy ddata symudol, iR3 a chamerau a wisgir ar y corff
- Ystyried cyfleoedd comisiynu cydweithredol ac arloesol gyda'n partneriaid i ddarparu gwasanaethau mwy cydlynus, cost effeithlon ac effeithiol i gymunedau





# GALLUOGI GWAITH CYFLAWNI

MAE'R CYNLLUN HWN YN NODI'R BLAENORIAETHAU I'W DATBLYGU GAN GOMISIYNYDD YR HEDDLU A THROSEDDU YN OGYSTAL Â'R CAMAU I'W CYMRYD MEWN YMATEB I'R BLAENORIAETHAU HYNNY O DAN GYFARWYDDYD A RHEOLAETH Y PRIF GWNSTABL

Mewn llawer o achosion, mae'r Cynllun hefyd yn adlewyrchu meysydd a ddatblygwyd ar y cyd ac mae'r cyfeiriadau at yr hyn y byddwn 'ni' yn ei wneud yn adlewyrchu'r gwaith cydweithredol hwn, gyda Chomisiynydd yr Heddlu a Throseddau a'r Prif Gwnstabl yn cyflawni eu rolau ar sail ymddiriedaeth, parch, hyder a thryloywder.



## ATAL

Mae atal wrth wraidd cadw ein cymunedau'n ddiogel, gan ein helpu i fynd i'r afael â bregusrwydd, niwed a galw.



## DATBLYGU EIN SEFYDLIAD

Dros y tair blynedd nesaf, byddwn yn datblygu Heddlu De Cymru ymhellach fel un o wasanaethau heddlu mwyaf modern a blaengar y Deyrnas Unedig.



## PARTNERIAETH

Bydd Cynllun Cyflawni'r Prif Gwnstabl yn ailddiffinio'r dull gweithredol o weithio mewn partneriaeth ac yn adlewyrchu tirwedd newidiol y sector cyhoeddus yn sgil cyflwyno Deddf Llesiant Cenedlaethau'r Dyfodol (Cymru) 2015 a Gweledigaeth Plismona Cyngor Cenedlaethol Prif Swyddogion yr Heddlu a Chymdeithas Comisiynydd yr Heddlu a Throseddau 2025.



## DATBLYGU EIN POBL

Bydd Cynllun Cyflawni'r Prif Gwnstabl yn datblygu ein pobl mewn modd cadarnhaol, gan eu helpu i wasanaethu cymunedau De Cymru yn well.



## CADW'R HEDDWCH

Erbyn 2021, bydd ein hymrwymiad i fynd i'r afael â throseddau a dwyn troseddwy'r gerbron y llys yn fwy gweladwy i'r cyhoedd a'n partneriaid.



# 24 AWR YN HEDDLU DE CYMRU

BOB DYDD\* MAE HEDDLU DE CYMRU YN DELIO AG ODDEUTU...



O ALWADAU I'R GANOLFAN GWASANAETHAU CYHOEDDUS



O ALWADAU YN YMWNEUD Â LLES DIOGELWCH Y CYHOEDD

18

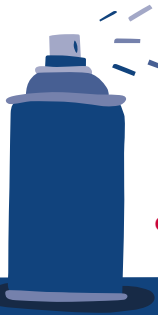
O UNIGOLION AR GOLL



O YMOSODIADAU

8

TROSEDD RYWIOL



216

O ADRODDIADAU O YMDDYGIAD GWRTHGYMDEITHASOL



O BOBL YN Y DDALFA

98

O DDIGWYDDIADAU DOMESTIG

A'R BROSES BARHAUS O REOLI TUA...

1,931

O DROSEDDWYR SY'N CAEL EU RHEOLI O DAN MAPPA (TREFNIADAU AMLASIAANTAETHOL AR GYFER AMDDIFFYNN Y CYHOEDD)

1,671

O BLANT YN CAEL EU CEFNOGI AR Y GOFRESTR AMDDIFFYNN PLANT

6,460

O DDIODDEFWYR CAM-DRIN DOMESTIG SY'N CAEL EU CAM-DRIN YN GYSON

\*Ar gyfer y cyfnod rhwng mis Ebrill a mis Medi 2020

# HER ARIANNOL

OTHERWYDD EFFEITHIAU CYFUNOL TORIADAU GRANT A CHWYDDIANT, BU'N RHAID LLEIHAU GWARIANT £59M RHWNG 2010/11 A 2020/21 AC MAE HEDDLU DE CYMRU WEDI WYNEBU HERIAU ENFAWR DROS Y BLYNYDDOEDD DIWETHAF.

## MAE HEDDLU DE CYMRU WEDI WYNEBU HERIAU ANFERTHOL DROS Y BLYNYDDOEDD DIWETHAF:

- Rydym yn cael tua thraean yn llai o arian drwy Grant yr Heddlu gan y Swyddfa Gartref nag o'r blaen
- Mae'r galw am wasanaethau'r heddlu yn parhau i gynyddu, er nad yw tua 90% o'r galw hwnnw yn ymwneud â throeddu
- Nid oes unrhyw gydnybuddiaeth i'r galw ychwanegol sy'n gysylltiedig â phlisma Prifddinas, fel y ceir ar gyfer Llundain a Chaeredin

## ER GWAETHAF YR HERIAU HYN:

### RYDYM YN EFFEITHIOL –

gan sicrhau gwerth bron £0.5 biliwn o fuddiannau cymdeithasol ac economaidd ledled ein cymunedau ers 2011

### RYDYM YN ARLOESOL –

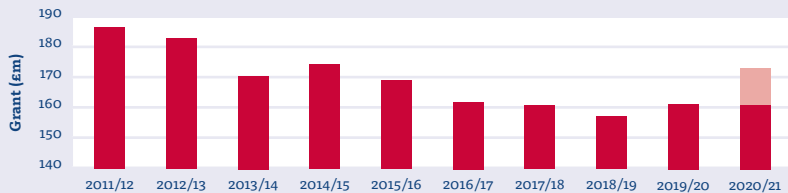
gan arwain yn genedlaethol ar y defnydd o dechnoleg i fynd i'r afael â throeddu

### RYDYM YN EFFEITHLON –

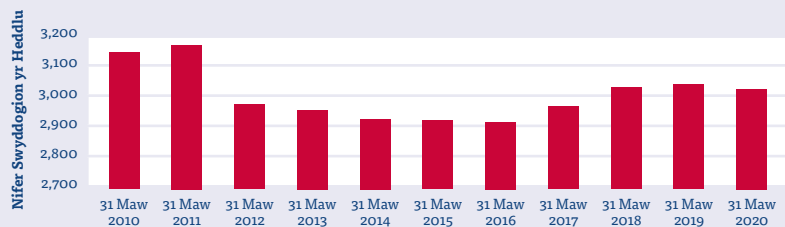
gan sicrhau gwerth £51m o arbedion trawsnewidiol

### Gostyngiad yng Nghyllid Llywodraeth Ganolog ar gyfer De Cymru yn y Miliynau (2011 a 2020)

- Grant Craidd
- Grant Recriwtio Mwy o Swyddogion yr Heddlu (PUP)



### Nifer Swyddogion yr Heddlu yn Ne Cymru (2010-2020)



HEDDLU	TRETH GYNGOR BAND D 2020/21
Gogledd Cymru	£290.61
Gwent	£273.39
De Cymru	£272.72
Dyfed Powys	£260.56

Yn 2019-20, De Cymru oedd â'r praesept plismona isaf ond un yng Nghymru. Mae cynnydd yn y praesept wedi bod yn hanfodol i ddiogelu niferoedd swyddogion yr heddlu a gwasanaethu ein cymunedau.

# PLISMONA DE CYMRU

Mae natur plismona yn gymhleth ac yn heriol; mae nifer helaeth o ffactorau yn dylanwadu ar ei ofynion, o gyflwr yr economi i'r tueddiadau technolegol diweddaraf, ac eto disgwylir i heddluoedd addasu ac ymateb yn effeithiol i'r heriau hyn.

Mae Arolygiaeth Cwnstablïaeth Ei Mawrhydi yn asesu effeithiolrwydd ac effeithlonrwydd heddluoedd yn annibynnol er budd y cyhoedd. Mae ei hasesiad o Heddlu De Cymru yn 2018/19 fel a ganlyn:

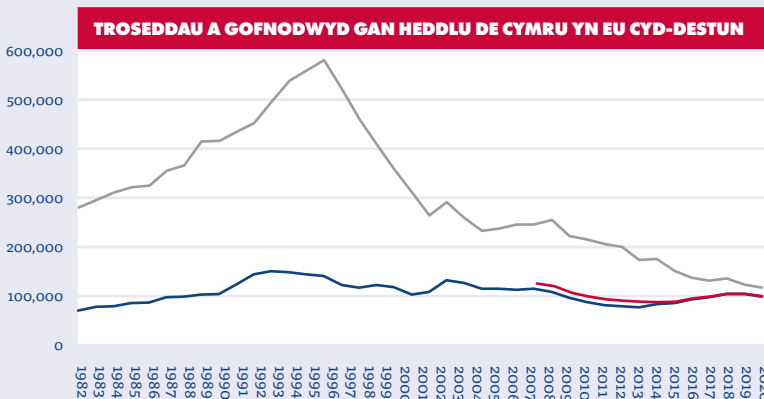
	EFFEITHIOLRWYDD - DA	EFFEITHLONRWYDD - DA	DILYSRWYDD - DA
<b>CRYFDERAU</b>	Atal ac ymchwilio i droseddau	Cynllunio ar gyfer y dyfodol	Ymgysylltu â'r gymuned, parchu pobl a'u trin yn deg
	Deall a nodi pobl agored i niwed	Blaenoriaethu'r defnydd o adnoddau i ateb y galw	Diwylliant moesegol cryf
<b>DATBLYGU YMHELLACH</b>	Cymorth parhaus i ddioddefwyr agored i niwed	Cynllunio'r gweithlu ar gyfer y dyfodol	Rheoli, perfformiad a datblygu'r gweithlu
	Cymorth parhaus i ddioddefwyr camdriniaeth ddomestig	Cynllun gwerth am arian	Deall y defnydd o bwerau'r heddlu

20

## MAE'R YSGRIFENNYDD GWLADOL HEFYD YN NODI BYGYTHIADAU Y MAE'N RHAIID PARATO I HEDDLUOEDD I YMDRIN Â NHW



Mae'r wybodaeth hon yn dangos yn gyflym y gofynion sydd arnom fel gwasanaeth ond rhaid ystyried hyn yng nghyd-destun ein perfformiad a'n taith ein hunain fel y gwelir yn y graff isod, sy'n dangos bod llawer iawn o gydgyfeirio bellach rhwng yr hyn y mae'r cyhoedd yn ei brofi a'r hyn yr hysbysir yr heddlu amdano:



**MAE DE CYMRU YN PARHAU I FOD YN UN O'R LLEFYDD MWYAF DIOGEL I FYW A GWEITHIO YNDDO AC I YMWELD AG EF AC MAE'R GWASANAETH A DDARPERIR I DDIODDEFWYR YMHLLITH Y GORAU YNG NGHYMRU A LLOEGR.**

- Amcangyfrif o'r troseddau a brofir yn ardal Heddlu De Cymru
- Amcangyfrif o droseddau yr hysbysir Heddlu De Cymru amdanynt
- Troseddau a gofnodwyd gan Heddlu De Cymru

# YMGYSYLLTU Â CHYMUNEDAU

MAE YMGYSYLLTU AG AELODAU'R CYHOEDD, EU CYNNWYS A'U GRYMUSO YN HANFODOL I OSTWNG TROSEDDU, DARPARU GWASANAETH HEDDLU SY'N DIWALLU ANGHENION Y GYMUNED AC ENNYN YMDDIRIEDAETH A HYDER

Mae ymgysylltu â chymunedau ledled De Cymru yn agwedd bwysig ar rôl y Comisiynydd, am fod hyn yn helpu i roi darlun gwell o bryderon lleol ac yn galluogi'r Comisiynydd i gyflawni ei ddyletswydd i ddwyn yr heddlu i gyfrif ar ran y cyhoedd yn well. Mae ein Strategaeth Ymgysylltu yn nodi ein

hymrwymiad i gyflawni gwaith ymgysylltu ystyrlon a'r dulliau y byddwn yn eu defnyddio i wneud hyn, gan roi cyfle i'r cyhoedd siarad yn uniongyrchol â'r Comisiynydd a'i dîm mewn nifer o ffordd, gan gynnwys:



## CYDRADDOLDEB HILIOI

Mae anghydraddoldeb hiliol wedi bod yn faes pryder allweddol mewn plismona a'r system cyfiawnder troseddol ers nifer o flynyddoedd. Arweiniodd marwolaeth drychinebus Stephen Lawrence yn yr 1990au at gyhoeddi adroddiad Macpherson yn 1999, a dim ond bryd hynny y dechreuodd plismona wir ddeall y newidiadau yr oedd angen eu gwneud i fynd i'r afael ag anghydraddoldeb hiliol. Er bod ymdrechion wedi'u gwneud, mae wedi dod yn amlwg nad oes digon wedi cael ei gyflawni a bod ein cymunedau am weld mwy o weithredu a newid gwirioneddol. Mae ymgyrch Mae Bywydau Du o Bwys y DU yn atgof clir o hynny.

Rydym yn ymrwymedig i sicrhau bod cydraddoldeb hiliol yn dod yn flaenoriaeth o'r newydd i ni. Bydd y Comisiynydd a'r Prif Gwnstabl yn datblygu Cynllun Gweithredu Cydraddoldeb Hiliol ar y Cyd er mwyn amlinellu'r hyn a fydd yn cael ei wneud, ar y cyd â'n cymunedau, i sicrhau y caiff anghymesuredd ei leihau yn Heddlu De Cymru. Bydd yn amlinellu camau gweithredu i wella hyder cymunedau BAME yn yr heddlu a chynyddu cynrychiolaeth ymhlith ein swyddogion a'n staff, gyda'r Comisiynydd yn dwyn y Prif Gwnstabl i gyfrif am gyflawni ymrwymadau'r cynllun yn amserol.

Mae gan y Comisiynydd rôl bwysig i'w chwarae o ran gweithio gyda phartneriaid cyfiawnder troseddol a dod â nhw ynghyd i gydweithio er budd y cyhoedd, yn ogystal â chomisiynu gwasanaethau ar gyfer ardal yr heddlu. Byddwn yn gweithio gyda phob Prif Gwnstabl, Comisiynydd yr Heddlu a Throseddau a phartner cyfiawnder troseddol yng Nghymru i sicrhau canlyniadau ar y cyd mewn perthynas â chydraddoldeb hiliol. Byddwn yn ceisio bod partneriaid yn cymryd cydraddoldeb hiliol o ddifrif, eu bod yn cael eu dwyn i gyfrif am eu gweithredoedd, a bod gwasanaethau a gomisiynwyd yn deall eu goblygiadau o ran cydraddoldeb hiliol. Byddwn hefyd yn gweithio gyda Llywodraeth Cymru i hyrwyddo dull 'un gwasanaeth cyhoeddus' o ymdrin â chydraddoldeb hiliol ledled Cymru.

# YR HYN Y MAE EIN PARTNERIAID YN EI DDWEUD WRTHYM

MAE CYDWEITHIO WRTH WRAIDD EIN DULL GWEITHREDU AC YN HANFODOL I SICRHAU BOD Y SYSTEM CYFIAWNDER TROSEDDOL YN RHYWLE LLE Y GALL PARTNERIAID FOD YN FWY HYDERUS AC EFFEITHIOL

Dim ond drwy bartneriaethau cryf a chanlyniadau a rennir y gellir ymyrryd yn gynnar a chymryd camau cadarnhaol prydlon. Mae deall ffocws ein partneriaid yn sicrhau y caiff y rhain eu hadlewyrchu drwy ein blaenoriaethau ein hunain, gan alluogi pob un ohonom i gyflawni ein nodau yn fwy effeithiol ac effeithlon.

## PRYDERON MWYAF EIN PARTNERIAID YW:



# YR HYN Y MAE'R CYHOEDD YN EI DDWEUD WRTHYM

MAE DEALL AC YMATEB I ANGHENION EIN CYMUNEDAU YN FFOCWS ALLWEDDOL I HEDDLU DE CYMRU. RYDYM YN YMGYSYLLTU Â CHYMUNEDAU AC YN EU CYNNWYS MEWN NIFER O FFYRDD, A DYMA RAI O'R PETHAU Y MAENT WEDI EU NODI\*:

## YR HYN Y MAENT AM I NI EI DDIOGELU RHAG TORIADAU PELLACH:

Camddefnyddio cyffuriau a sylweddau		50%
Goryrru a gyrru'n beryglus		35%
Bwrgleriaeth a dwyn		34%
Trosedd ac anhrefn sy'n gysylltiedig ag alcohol		23%
Trosedd sy'n gysylltiedig ag iechyd meddwl ac ymddygiad gwrthgymdeithasol		21%



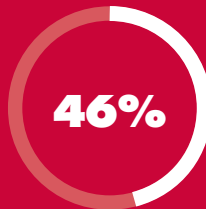
**BYDDAI'R GANRAN HON O BOBL YN FODLON CYFRANNU MWY AT ARIANNU'R HEDDLU DRWY'R DRETH GYNGOR**

23

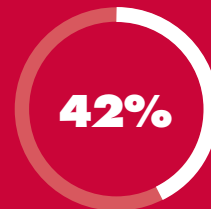
## Y TAIR BLAENORIAETH Y DYWEDODD CYMUNEDAU WRTHYM YR HOFFENT I'R HEDDLU GANOLBWYNTIO ARNYNT DROS Y PUM MLYNEDD NESAF:



Gwella'r ymateb plismona i ddioddefwyr troseddau, gan gynnwys rhoi'r wybodaeth ddiweddaraf yn brydlon



Gwella trefniadau ymgysylltu â phlant a phobl ifanc, gan wrando ar eu barn a'u profiadau



Sicrhau bod 101 ac opsiynau eraill i gysylltu â'r heddlu ynghylch materion nad ydynt yn rhai brys yn fwy hygyrch

# EIN BLAENORIAETHAU

BYDD HEDDLU DE CYMRU, WEDI EI ARWAIN GAN Y COMISIYNYDD A'R PRIF GWNSTABL, YN...



**GOSTWNG AC YN ATAL TROSEDDU AC YMDDYGIAD GWRTHGYMDEITHASOL ER MWYN CADW POBL YN DDIOGEL AC YN HYDERUS YN EU CARTREFI A'U CYMUNEDAU**



**CYNNWYD AC YN GRYMUSO EIN CYMUNEDAU, GAN WEITHIO GYDA PHARTNERIAID MEWN LLYWODRAETH LEOL, IECHYD, Y GWASANAETH TÂN A LLYWODRAETH CYMRU I DDARPARU GWASANAETHAU SYDD EU HANGEN AR BOBL**



**GWEITHIO I DDIOGELU AELODAU MWYAF AGORED I NIWED EIN CYMUNEDAU, DEALL ACHOSION A CHYMRYD CAMAU PRYDLON A CHADARNHAOL WRTH I BROBLEMAU GODI**



**GWEITHIO I WNEUD Y SYSTEM CYFIAWNDER TROSEDDOL LEOL MOR EFFEITHIOL AC EFFEITHLON Â PHOSIBL ER MWYN DIWALLU ANGHENION DIODDEFWYR A GOSTWNG AILDROSEDDU**



**GWNEUD EIN CYFRANIAD EHangach at Blismona Drwy'r Gofyniad Plismona Strategol, gan Gynnwys Plismona Digwyddiadau Mawr yn Llwyddiannus**



**GWARIO EICH ARIAN YN DDOETH AC YN CEFNOGI EIN POBL ER MWYN DARPARU'R GWASANAETH PLISMONA GORAU POSIBL YN EICH CYMUNED**

## Y Gwir Anrh Alun Michael

Comisiynydd yr Heddlu a Throseddau  
De Cymru

   @commissionersw

*Rydym yn croesawu gohebiaeth yn  
Gymraeg ac yn Saesneg*

Tŷ Morgannwg  
Pencadlys yr Heddlu  
Pen-y-bont ar Ogwr, CF31 3SU

01656 869366  
commissioner@south-wales.pnn.police.uk  
[southwalescommissioner.org.uk](http://southwalescommissioner.org.uk)



Mae'r ffurflen hon hefyd ar gael drwy gyfrwng y Saesneg